



Le petit, comme l'Eucharistie, présence réelle du Seigneur

Lorsque que nous parlons de présence réelle, nous pensons à celle du Christ dans l'Eucharistie lorsqu'il dit « ceci est mon corps », « ceci est mon sang ». Or la parabole du Jugement Dernier (Matthieu 25,31-46) nous révèle que dans nos vies ce que nous faisons (ou pas) au plus petit, c'est au Seigneur que nous le faisons (ou pas). Le Seigneur s'identifie ainsi au petit. Il est courant de parler ici du « sacrement du frère ». Car celui-ci est alors présence réelle du Seigneur au milieu de nous.

Le Christ dit à ses disciples « *Et moi, je suis avec vous tous les jours jusqu'à la fin du monde* » (28,20) et « *des pauvres, vous en aurez toujours avec vous...* » (26,11a). En tenant ensemble ces deux affirmations, nous pouvons comprendre que la présence constante des pauvres est un des modes de présence permanente du Seigneur avec nous. Il sera toujours avec nous sous la forme du pauvre. Comme les pauvres ne manquent pas, le Christ est bien toujours réellement présent par eux. Si l'Eucharistie venait à manquer, le Seigneur demeura toujours présent à nos côtés par les petits qui seront toujours là.

La présence réelle du Seigneur est clairement identifiée à la fois dans l'Eucharistie et dans le petit. C'est pourquoi, saint Camille de Lellis (saint patron du personnel des hôpitaux) veillait à avoir la même déférence pour le malade que pour l'Eucharistie. On rapporte qu'il se mettait à genoux en entrant dans la chambre des malades comme devant le Saint-Sacrement.

Conscient de la venue du Seigneur par le petit, comment ne pas passer à côté de lui quand il vient frapper à notre porte ou à la vitre de notre voiture arrêtée au feu rouge ? « *Voici que je me tiens à la porte, et je frappe. Si quelqu'un entend ma voix et ouvre la porte, j'entrerai chez lui...* » (Apocalypse 3,20a). Suis-je certain que celui qui me sollicite n'est pas vraiment dans le besoin ? N'est-ce pas alors le Seigneur qui vient ? Que faire pour répondre à cet imprévu ?

Pour anticiper les risques, le monde des entreprises nous enseigne de mettre en place des procédures. Dans notre vie personnelle ou dans nos institutions, quelles procédures pourrions-nous mettre place pour accueillir le Seigneur quand Il vient sous les traits du petit qui se présente à nous ? Ainsi lorsqu'il reviendra à l'improviste, nous pourrions être moins désemparés car nous aurons au moins une procédure à initier.

Depuis sa résurrection, le Christ est avec nous jusqu'à la fin de temps tant par la présence du petit que dans l'Eucharistie. En passant de l'un à l'autre, nous demeurons avec lui.

Père Hugues Morel d'Arleux



**Toute l'équipe de ND de Pentecôte
vous souhaite
de belles fêtes de Pâques
Dans la joie de la résurrection du
Christ !**



NOTRE DAME DE PENTECOTE RECRUTE !

Nous vous invitons à entrer dans les coulisses de ND de Pentecôte, dont la vie ne serait pas possible sans l'engagement d'une cinquantaine de bénévoles, la majorité retraités.

Voici une visite pas à pas, des différents lieux de vie.



Tout d'abord, lorsque vous franchissez la porte, sachez qu'un **MMM (Maître Maître de Maison)** a ouvert la porte à 8h, va veiller pendant toute la journée à toutes les affaires matérielles, et se transformer en sacristain lors de l'eucharistie ou de l'adoration.

Il accueille les groupes qui se réunissent dans les salles du bas, répond à diverses questions.

Il récupère les quêtes, les tronc. Veille à approvisionner le coin veilleuse à l'église.

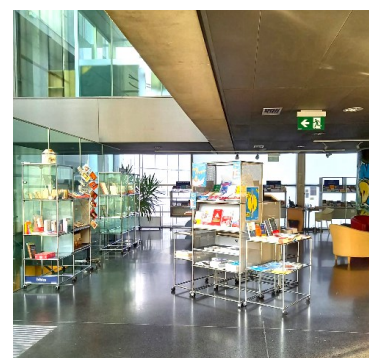
Un coordinateur des MMM est responsable de cette équipe, assure le planning et la formation des nouveaux.

Ensuite vous arrivez dans le hall. Il y a toujours un **accueillant(e)**, à son poste, prêt à vous accueillir, vous renseigner sur la vie de la maison et à vous écouter.

Il y a toujours la possibilité de faire une pause autour d'un café.

L'accueillant(e) veille à la sécurité de la maison. Et il est aussi chargé de vendre les livres de la librairie.

La **librairie** vous propose un choix très varié de livres et prend aussi vos commandes ! Chaque semaine, l'équipe des libraires sélectionne les livres, les commande auprès de la Procure, les réceptionne et les met en rayon. Il faut aussi faire régulièrement le suivi du stock et des éléments comptables. C'est un travail d'équipe avec des tâches variées, qui sont réparties en fonction des affinités et des disponibilités de chacun !



Ensuite vous serez certainement attiré par l'**exposition** toujours présente dans le hall et qui change tous les 2 mois. Sachez que pour cela une équipe se réunit toutes les 6 semaines pour établir le planning des exposants, en recevant des artistes variés. Le choix parmi les œuvres proposées, est parfois difficile. Lors de l'installation d'une nouvelle exposition, il convient d'aider l'artiste à installer ses œuvres ou à la fin de les retirer. Dans cette équipe, chacun aime l'art.

NOTRE DAME DE PENTECOTE RECRUTE !

Des **conférences** sont régulièrement organisées à ND de Pentecôte, et principalement les 6 conférences de Carême, temps fort de la maison qui rayonne sur le diocèse.



Pour cela, une petite équipe travaille un an à l'avance, en amont à son organisation. Il s'agit d'abord de trouver un thème directeur, autour d'une Parole de Dieu. Celui-ci sera décliné en différents axes : bibliste, monde du travail, vie sociale, foi, témoignage. Mgr Rougé participe au choix du thème, et aime bien venir introduire ou terminer le cycle, lorsque c'est possible. Il convient ensuite de trouver les intervenants, de les rencontrer pour affiner leur sujet, de travailler à la communication (tracts, affiches, réseaux sociaux ...).

Vous venez principalement pour l'**eucharistie**. Parfois celle-ci est animée par un animateur de chant. Si vous désirez lire une lecture n'hésitez à le demander au MMM/sacristain un peu avant le début de la messe.

Une coordinatrice liturgie coordonne les animateurs de chant. Elle est chargée également de préparer les célébrations importantes (Cendres, Jeudi Saint, le chemin de Croix sur la dalle qui rassemble quelques centaines de personnes).

La liturgie c'est aussi le chapelet ou le chemin de croix dans l'église pendant le Carême.

La **solidarité** est manifestée par le souci d'accueillir les personnes qui souffrent en proposant une écoute, des aides spécifiques aux chercheurs d'emploi avec le GRED (Groupe Recherche Emploi de la Défense), aux personnes en difficultés, en lien avec des organismes et personnes compétents en particulier les Alcooliques Anonymes, les AI Anon (familles d'alcooliques), les Narcotiques Anonymes, l'ASD, la Maison de l'Amitié.

Bien sûr la **mission** est au cœur de notre action par le souci d'être présent au monde du travail de la Défense et d'accueillir chacun avec toutes ses spécificités. Nous avons également un groupe qui va à la rencontre des personnes sur la Dalle de la Défense : NDP mission parvis.

Nous avons repris en 2023 les **repas du mercredi** après la messe. Même si les repas nous sont livrés, cela nécessite une équipe pour aider le service et la vaisselle.

La vie administrative repose sur une équipe autour de l'économiste.

Caroline, notre assistante à mi-temps est notre seule salariée.

Chaque équipe est coordonnée par un responsable. L'Equipe d'Animation Pastorale, est constituée des différents responsables et se réunit tous les 15 jours, autour du recteur, le père Hugues Morel d'Arleux.



Si vous vous sentez une appétence pour l'un de ces domaines et que vous avez un peu de temps à nous consacrer, nous serons heureux de vous accueillir dans l'une de nos équipes. Vous pouvez vous manifester en parlant avec l'un de nous ou en envoyant un mail à ecrire@ndp92.fr.

PRIERE AVANT LE SERVICE

« Habite moi Seigneur Jésus, au moment de rencontrer mes frères.
Que je m'efface derrière ton visage, pour devenir transparent à ta présence.
Là où tu m'accompagnes, donne-moi d'être le sourire de ta tendresse, puisque c'est toi, qu'à travers ma démarche, nos frères vont rencontrer.
Que mes yeux laissent filtrer ton regard, que mes silences soient respect et prière, que mon cœur soit brulant d'amour comme celui de tes amis d'Emmaüs, tandis que nous serons auprès de ceux que tu aimes et que tu nous permet de rencontrer par grâce! »

RENCONTRE DES ETUDIANTS

Le mardi, tous les 15 jours
Prochaines rencontres :
les mardis 9 et 23 avril à 18h30

Devenir bénévole à ND de Pentecôte?

Nous avons besoin de vous !

Parlons-en !

ecrire@ndp92.fr



REPAS APRES LA MESSE DU MERCREDI 12H30

Un repas chaud préparé et servi
par l'ESAT de Puteaux

Plat + fromage + dessert + vin + café

À partir de 10€



"Dieu a une adresse à La Défense"

Bienvenue !

Ouverture :

lundi - mardi - jeudi - vendredi : 8h00 - 14h30
mercredi : 08h00 - 19h00

Sacrement de réconciliation

Mardi de 12h à 14h

Permanence d'un prêtre

Mercredi de 17h à 19h

Messes et Temps de prière

| | | |
|----------|---------|--|
| Lundi | 13h-14h | Groupe Louange |
| Mardi | 12h30 | Messe suivie de l'Adoration |
| Mercredi | 12h30 | Messe |
| Jeudi | 12h15 | Messe |
| Vendredi | 8h00 | Messe |
| | 12h00 | Chemin de croix suivi de l'Adoration jusqu'à 14h |