



Maison d'Eglise

Notre Dame de Pentecôte

Un consultant chez les religieuses

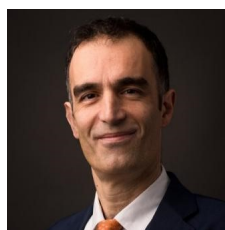
C'est l'itinéraire d'un consultant atypique que Matthieu Daum nous livre avec sincérité. Tout avait pourtant commencé de façon classique : famille bourgeoise, éducation catholique ouverte, un petit garçon qui voulait être « comme Jésus » et, à l'adolescence, le rejet d'une Eglise jugée fausse et hypocrite. Après une expérience de vie communautaire dans un kibboutz, Matthieu tâte de la philosophie et, jeune papa, devient infirmier psychiatre en Angleterre puis s'inscrit à un Master de Relations de Groupe qu'il obtient brillamment. Il découvre sa vocation : il sera consultant.

Il crée son cabinet, Nexus. Son objectif : faciliter les rapprochements entre des partenaires, rivaux voire ennemis de cultures différentes en les amenant à « déconstruire leur identité pour en construire une plus large dans laquelle ils vont pouvoir tous reconnaître ». Sa méthode : substituer le dialogue au débat favorisant l'écoute de la réalité complexe dans laquelle ils vivent. La solution ne vient pas de l'un ou plusieurs des individus en présence, elle vient « d'au-delà ». L'Esprit n'est pas loin !

Le parcours de plusieurs années qu'il va faire avec une communauté religieuse de femmes et qu'il décrit en détail lui fait découvrir qu'un collectif peut être capable d'identifier lui-même le type de transformation nécessaire et les moyens d'y parvenir. De consultant il devient facilitateur. Il peaufine son modèle d'accompagnement qui résonne avec la tradition ignatienne. Il guide et se laisse guider. Les communautés religieuses qui le sollicitent sont plus accessibles au changement de mentalité que les grandes entreprises prétendent novatrices qui constituent l'essentiel de sa clientèle.

Matthieu Daum a succombé tout doucement « au charme de l'Esprit Saint ». Il se sent comme un ami de la famille Eglise et, comme tel, il peut être triste ou en colère. Mais il reste optimiste sur sa capacité à laisser mourir ses modes de fonctionnement contextuels, à s'ouvrir à ce à quoi Dieu l'appelle, contribuer à faire advenir son Royaume et à la vitalité et la beauté de sa Création. Les personnes, les organisations, les écosystèmes ont besoin de régénération, de ce plus de vie auquel Dieu nous appelle.

Michèle Rain



Matthieu Daum



Mgr Matthieu Rougé

Conférence

à Notre Dame de Pentecôte

Judi 21 octobre de 12h45 à 14h

Mgr Matthieu Rougé rencontre Matthieu Daum
autour de son livre

"Un consultant chez les religieuses"

N° 1011 2021

Du 20 octobre au 10 novembre

Cahier d'espérance

Rejoignez le projet Jeunes du 92 et Entreprises de La Défense
« Offrez une à quelques heures par mois pour parrainer un jeune ? »

Le fonctionnement des entreprises et leurs codes sont des réalités parfois mal connues des jeunes

Le projet « Jeunes et entreprises », repose sur une idée simple :

« **Permettre à des jeunes de 18 à 25 ans** -en questionnement ou en recherche pour un emploi, une formation ou d'un nouveau projet -
de rencontrer des professionnels bénévoles, prêts à les écouter et à progressivement les accompagner - en transmettant des compétences, des savoir-faire, des savoir-être... »

Concrètement, il s'agit d'une forme de parrainage.

Les jeunes sont proposés par des associations de terrain avec lesquelles un partenariat a été mis en place.

Le parrain et le jeune peuvent se contacter librement pour se téléphoner ou se rencontrer dans un lieu public (à Notre Dame de Pentecôte par exemple). Le parrainage à titre bénévole peut se réaliser à titre personnel ou dans le cadre d'un programme soutenu par une entreprise.

Ce projet, a été relancé début 2020 au sein de Notre Dame de pentecôte avec l'appui de la Fondation Sainte-Geneviève. Nous sommes actuellement 15 parrains et partageons régulièrement nos expériences dans une équipe qui souhaite se développer.

Si vous pouvez offrir une à quelques heures par mois pour parrainer un jeune, alors rejoignez notre équipe

Pour en savoir plus contacter :

André CANAUD : andre.canaud@edf.fr

Frédéric BORDEAUX : frederic.bordeaux@saint-gobain.com

Philippe ROCHON : rochonph@orange.fr

Vous travaillez à La Défense ?

Vous souhaitez transmettre vos compétences ?

ouvrir un avenir à des jeunes ?

Découvrez le parrainage Jeunes & Entreprises

Devenez parrain d'un jeune à la recherche d'un emploi, d'une formation ou d'un nouveau projet et aidez-le à concrétiser son avenir professionnel.

FONDATION SAINT-GENEVIÈVE

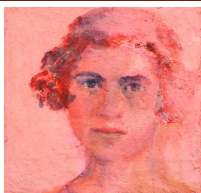
EXPOSITION

Béatrice le Hodey expose à Notre Dame de Pentecôte

Les Bien-Aimés

du mercredi 3 novembre à 14h30

au vendredi 10 décembre



Béatrice le Hodey, pratique la peinture à l'huile et à l'acrylique

Elle s'intéresse au visage et particulièrement au regard. Les portraits présentés ici se rapprochent des fayoum et des icones. Ils vous regardent dans un face à face.

L'exposition rassemble une série de portraits de réfugiés Arméniens accueillis en France après le génocide.

Réalisés à partir de photos d'identité prise à leur arrivée en 1920, à Marseille, leurs visages portent le poids de leur histoire et de l'épreuve vécue mais il s'en dégage comme une force et une espérance qui interpelle.

Une grande pureté aussi.

Nous sommes invités à plonger dans le regard de chacun de ces hommes et de ces femmes arrivés chez nous il y a un siècle, pour une rencontre et un dialogue d'âme à âme. Ils sont un humble questionnement sur notre identité et nos actes.

Dieu a une adresse à La Défense, 20 ans déjà !

Aidez-nous à poursuivre notre mission en participant au denier

Notre Maison d'Eglise, comme toutes les églises, ne vit que de dons.

Les chrétiens sont invités chaque année à participer à sa prise en charge financière grâce au « **Denier de l'Eglise** ».

Cette collecte constitue une ressource essentielle et nous permet de continuer à assurer notre mission d'annonce de l'Évangile et de présence chrétienne à La Défense.

Pour tous les dons vous recevrez un reçu permettant une déduction fiscale.



Pour donner en ligne

Vous pouvez donner en ligne :

<https://denier.diocese92.fr/donner/~mon-don>

en sélectionnant

« la paroisse » - « La Défense Notre Dame de Pentecôte »

Merci pour votre soutien !

TABLE RONDE : TRAVAILLER DEMAIN A LA DEFENSE

Le jeudi 7 octobre, à l'occasion du vingtième anniversaire de la Maison Notre-Dame de Pentecôte, Pierre-Yves Guice, directeur général de Paris La Défense, Marcel Remon, jésuite, sociologue, directeur du CERAS et Yvon Savi, cadre de la Société Générale ont échangé sur l'avenir du travail à La Défense, lors d'une Table ronde, animée par la journaliste Ariane Warlin.

Voici des informations qu'ils nous ont communiquées et des pistes de réflexion qu'ils ont ouvertes :

La Défense a eu, pendant 18 mois, des allures de ville fantôme, à présent le quartier d'affaires reprend vie. Le taux de fréquentation est aujourd'hui à près de 75% de ce qu'il était avant la pandémie.

Faut-il en déduire qu'on travaillera demain à La Défense, comme on y travaillait hier ?

Les évolutions du travail

Depuis 50 ans, les sociologues notent quatre principales évolutions : l'accès des femmes au travail, la qualification croissante avec une exclusion des non diplômés, le développement des services ou secteur tertiaire, au détriment de l'agriculture et de l'industrie et enfin la multiplication des différents types de travail, avec la multiplication des contrats précaires. Toutes ces évolutions se confirment et se poursuivent aujourd'hui.

Subi ou choisi ? Présence ou distance ?

La grande nouveauté dans les métiers du tertiaire, c'est qu'on est passé du travail subi au travail choisi. Avant le COVID les salariés de La Défense devaient venir travailler dans les tours, il n'y avait pas d'autre alternative, aujourd'hui la plupart d'entre eux ne viennent que s'ils l'ont choisi.

Nous devons alors nous demander ce qui motivera ce choix, par exemple pourquoi choisir de venir travailler à La Défense plutôt que dans une résidence secondaire ? Le cadre du quartier d'affaire doit devenir plus attractif. A l'intérieur des tours les open space et le flex office ne font pas l'unanimité ; quand cela est possible, employeurs et salariés travaillent à les humaniser. Nous sommes des animaux sociaux et refusons les locaux aseptisés. Il faut que cela sente l'humain.

Quant à l'extérieur des tours, il fait l'objet de soins particuliers, aménagements, végétalisation, animations, telles que le marché de Noël. Car c'est dans les espaces extérieurs que se tisse le lien social. On parle aussi de faire de La Défense le premier Quartier d'affaires post-carbone.

Pour réconcilier les salariés avec le travail sur site, les lieux ont certes leur importance, mais la dimension relationnelle est essentielle.

En revenant travailler à La Défense, après des mois de télétravail, les salariés découvrent ou redécouvrent que travailler ensemble relève du vivre ensemble. L'aboutissement est même de manger ensemble, co-pain est celui avec qui je partage mon pain. L'homme a besoin d'une convivialité relationnelle que la distance ne permet pas. Comment mon entreprise peut-elle redevenir une communauté de vie, dans laquelle chacun puisse être acteur de la Création ?

Le salarié se demande ce qu'il vient faire à La Défense. Il y a ce qu'il vient y chercher, mais aussi ce qu'il peut y donner. Il s'agit de changer de posture.

« L'être humain est celui qui va dans les coins »

Par ailleurs les salariés, tout particulièrement les cols blancs des classes moyennes ont une peur, la peur d'être déclassés. L'intelligence artificielle est caractérisée par des algorithmes qui décident pour nous. Pensons à l'évolution de la banque, à la place du numérique, à la fermeture d'agences.

On peut alors se demander quelle est la spécificité de l'humain. Pour le ménage, les meilleurs aspirateurs robots ne feront jamais parfaitement les coins. On peut dire que l'homme et la femme sont ceux qui sont capables d'aller dans les coins. Ils prennent la complexité du réel telle qu'elle est. Par exemple dans les métiers de la sécurité et de la surveillance, les hommes apportent une présence irremplaçable : la présence des vigiles rassure.

Aujourd'hui le travail décent est-t-il suffisant ?

Quand le CERAS et l'OIT ont travaillé sur la question de l'avenir du travail, ils ont souligné le passage nécessaire du travail décent, c'est-à-dire sans exploitation de l'homme, au travail dignifiant et on peut ajouter vivifiant. Le travail dignifiant correspond au soin, attention portée au collègue, à la maison commune. Le soin suppose de prendre son temps. L'avènement de ce travail favorise des initiatives solidaires, comme l'ouverture à La Défense du restaurant solidaire la Salle à Manger. Aujourd'hui le défi est de changer de paradigme pour reconstruire le lien social. Et chacun peut se demander comment il est concrètement acteur de ces changements, cela suppose le plus souvent une véritable conversion personnelle.

« La gloire de Dieu, disait Saint Irénée, c'est l'homme debout »

Mis en forme par Anne Plachu
Coordination Librairie-Conférences

"Je ne suis pas catholique à cause des prêtres, y compris les meilleurs. Et ils sont nombreux.

Je ne suis pas catholique à cause des évêques, y compris tous les pasteurs authentiques, proches et serviteurs de leur communauté.

Je ne suis pas catholique à cause du pape, pas même le plus engagé auprès des déshérités de notre temps.

Je suis catholique à cause de l'amour de Dieu pour les plus vulnérables.

Je suis catholique à cause de Jésus, vrai homme, mortel, comme chacun.

Je suis catholique à cause de Jésus, le Christ, homme totalement vrai, accomplissant ce qu'il dit, donnant toute la vie pour ceux qu'il aime : notre humanité précaire, bouleversée et malmenée par le tragique de la vie. Notre humanité parfois fracassée par des prédateurs, au sein même de la maison qui devrait être la plus sûre : l'Église du Christ.

Je suis catholique à cause de l'Eucharistie, où nous devenons le corps que nous recevons. Où nous sommes convoqués à vivre de la vie du Christ, du creux de nos simples existences ordinaires. Sans banderole et sans publicité.

Je suis catholique parce que je crois la parole de Dieu, celle qui me raconte que mon Dieu a pris la décision de faire alliance avec l'humanité, de la sauver de l'esclavage et du désespoir. La Parole de Dieu qui me raconte un Dieu qui décide, gratuitement, par pur amour, de venir s'asseoir à la table de mon existence. De toute existence, pour la partager.

Je suis catholique, et du cœur de l'hiver de l'Église, où nous sommes de par la monstruosité des abus et des crimes et la façon dont ils ont été impunément dérobés à la vue de la justice et de la vérité, je tente décidément de devenir disciple du Christ jour après jour.

Je crois de toute mon âme, de tout mon cœur, de toute ma volonté et ma pauvre intelligence, que le mal et le mensonge ne l'emporteront pas.

Là est mon engagement de tous les jours et mon espérance. Je supplie qu'ils soient toujours plus forts que ma colère, mon accablement et mon immense chagrin. Une colère, un accablement et un chagrin qui sont peu de choses à côté de ceux des victimes."



Sœur Véronique Margron

Dominicaine, théologienne et présidente de la Conférence des religieux et religieuses en France (CORREF)

Agenda

Réunions d'Equipes - du 20 octobre au 10 novembre

Mercredi 20	Atelier de Français - GSEPT AA - Sénior en Chemin
Jeudi 21	GRED - Conférence
Vendredi 22	Gospel
Lundi 25	Groupe Louange - Déjeuner Défense
Mardi 26	Atelier de Français
Mercredi 27	Atelier de Français - GSEPT
Jeudi 28	GRED
Mardi 2	Café Doc
Mercredi 3	Atelier de Français - GSEPT - AA
Jeudi 4	GRED
Lundi 8	Groupe Louange
Mercredi 10	Atelier de Français - GSEPT



HORAIRES

OUVERTURE	Lundi : 08h00 - 14h30
	Mardi : 08h00 - 14h30
	Jeudi : 08h00 - 14h30
	Vendredi : 08h00 - 14h30
	Mercredi : 08h00 - 19h00

MESSES	• Mardi : 12h30
	• Mercredi : 12h30
	• Jeudi : 12h15

Nouveau	Permanence du P. Hugues
	Mercredis : 17h00 - 19h00

Sacrement de Réconciliation
Tous les mardis de 12h à 14h

Adoration - louange

- **Lundi** : 13h00 - 14h30 - groupe Louange
- **Vendredi** : 12h30 - adoration eucharistique

Pour recevoir la version électronique du Cahier d'espérance, adressez un mail à ecrire@ndp92.fr
Cette adresse mail est aussi utilisée pour se désinscrire.