



## Refuser la misère

Née de l'initiative du Père Joseph Wresinski, fondateur d'ATD Quart Monde, la **Journée Mondiale du Refus de la Misère** est célébrée chaque 17 Octobre depuis 1987 et officiellement reconnue par les Nations Unies depuis 1992.

### Pourquoi cette journée ?

L'objectif est double. D'abord, **faire entendre les plus démunis, ceux qui sont habituellement réduits à leurs difficultés.** *"C'est notre journée. On peut exprimer ce que l'on a dans le cœur sans honte, sans gêne"*, dit une participante. La Journée mondiale du refus de la misère leur donne la parole, sur les conditions indignes qu'elles vivent, sur leurs résistances quotidiennes et leurs aspirations. On ne peut vaincre la misère qu'avec les premiers concernés.

Il s'agit aussi de **mobiliser citoyens et responsables publics** : la misère n'est pas fatale, et peut être combattue et vaincue. En France en particulier, elle invite à comprendre comment chacun, là où il est, peut agir.

En cette journée il a été proposé à **La Maison de l'Amitié La Défense** d'écrire cet édit.

Comment ne pas débiter ce texte en rendant hommage à Geneviève Gazeau, fondatrice de La Maison de l'Amitié qui, il y a vingt ans, eut l'intuition qu'il fallait agir sur le territoire de Paris La Défense, pour refuser ensemble la misère, se retrouver collectivement pour recréer du lien social, et concrétiser la solidarité entre tous. C'est ce que nous essayons de faire depuis au quotidien au sein de notre structure, qui accueille de manière inconditionnelle les populations en situation de précarité qui vivent ou passent à La Défense.

85 % des personnes en grande précarité vivant dans la rue disent ressentir le rejet des passants dans leur regard.

Porter un regard bienveillant envers les plus pauvres pour les rejoindre là où ils sont, et non là où nous souhaiterions qu'ils soient, doit sans doute nous animer tous, et toujours mieux.

Cette journée est l'occasion de nous le rappeler et de ne pas oublier qu'une urgence demeure, celle de la misère sous nos fenêtres et celle de changer nos regards sur la pauvreté, et sur nos pauvretés aussi.

La Maison de l'Amitié à sa mesure et de toutes ses forces s'essaye à y contribuer toujours mieux.

Rejoignez-nous !

Antoine de TILLY

Directeur de la Maison de l'Amitié La Défense

**N° 901**                      **2018**  
Semaine du 17 au 24 octobre

[www.lamaisondelamitie.fr](http://www.lamaisondelamitie.fr)



# La Maison de l'Amitié (MDA) et le Plan hivernal

La Maison de l'Amitié est un accueil de jour pour des personnes en situation de précarité et isolées qui vivent ou passent à la Défense. L'accueil est assuré par une équipe de 9 salariés (des travailleurs sociaux, une maîtresse de maison, un régisseur) et par une cinquantaine de bénévoles, qui assurent les temps du p'tit café du matin, accueil, vestiaire, bagagerie, ateliers de français...

La MDA apporte un premier accueil inconditionnel. Elle propose un accompagnement éducatif personnalisé à la demande de l'accueilli. Elle offre aussi des services de jour (se laver, laver son linge, se reposer) et un accueil de nuit par l'intermédiaire du SAMU social des Hauts-de-Seine lors des périodes de grand froid.

Du 1<sup>er</sup> novembre et jusqu'au 31 mars 2019, nous serons dans la période hivernale. Par conséquent, en fonction de la température extérieure, les autorités peuvent demander à la MDA d'ouvrir, certaines nuits de grands froids, en abri de nuit pour l'accueil de 8 hommes isolés orientés par le 115. Notre mission consistera alors à leur offrir un endroit chaleureux et convivial, où pouvoir partager un dîner et dormir à l'abri du froid. Nous souhaitons qu'ils soient accueillis avec bienveillance et attention par le veilleur et le bénévole. Néanmoins, l'objectif de cette opération n'est pas tant de mettre des personnes à l'abri, même si c'est important surtout en période de grand froid. L'objectif principal est de construire avec elles une relation. Pour des personnes à la rue, l'accueil fraternel est en effet une étape importante sur un chemin de resocialisation et de reconstruction intérieure.

Par ailleurs, grâce à cette opération, nous pourrions transformer notre regard et créerons un véritable maillage d'amitié et de solidarité.

## Organisation

Pour anticiper cette forte éventualité d'ouverture chaque nuit de grand froid, au regard de notre expérience de l'année dernière, nous sollicitons des personnes bénévoles pour pouvoir garantir cette ouverture d'urgence de nuit selon l'esprit de la MDA. Nous cherchons donc des personnes disponibles pour assister en complément notre veilleur de nuit et garantir ainsi la présence d'un binôme en cas d'ouverture de nuit de la MDA. Nos besoins sont d'un bénévole par nuit d'ouverture, le veilleur de nuit étant présent en permanence.

Pour garantir une bonne organisation : nous avons créé un formulaire de pré-inscription.

[Formulaire d'appel aux bénévoles pour l'abri de nuit](#)

Un lien Doodle sera ensuite transmis aux personnes préinscrites pour marquer leurs jours précis d'engagement.

Une réunion d'information aura lieu le **lundi 29 octobre à 18 heures à la Maison de l'Amitié.**

## Missions du bénévole

Votre engagement consistera à accueillir avec la plus grande bienveillance les personnes qui sont orientées vers nous, partager le dîner avec eux, aider au rangement et passer la nuit à la MDA. La partie logistique sera assurée par notre veilleur de nuit, que vous pourrez assister. Un lit sera mis à votre disposition.

### Contacts

Lucie Poulain : [lpoulain@lamaisondelamitie.fr](mailto:lpoulain@lamaisondelamitie.fr)

Nuria Dolz : [educ.ass@lamaisondelamitie.fr](mailto:educ.ass@lamaisondelamitie.fr)

Téléphone : 01 49 06 02 87

## Accueil et Dîner

A partir de 18 h 30  
Accueil des personnes par un bénévole.  
Mettre la table et organiser le repas  
Partage d'un repas chaud  
dans une ambiance chaleureuse et fraternelle

## Soirée et Nuit

Aider à la mise en place des lits  
Extinction des feux à 22 heures

## Réveil

Réveil 5 H 30 pour libérer le local  
pour le p'tit café de 7 heures



# EXPOSITION INVOCATIONS

Les sujets que je choisis d'aborder touchent essentiellement à l'humain, ses interrogations, ses angoisses et sa place dans ce monde qui lui a été confié. Les sculptures sont souvent d'une tendresse attachante ou d'un grotesque attendrissant,

Je travaille en général par série, plusieurs sculptures sur le même thème, parfois en même temps, chacun des thèmes est alors développé jusqu'à un certain aboutissement, jusqu'à l'émergence d'une révélation. Je passe alors à autre chose.

Je m'attache à ce que l'œuvre, nettoyée de tout superflu exprime une tension, une émotion, un questionnement.

Les GUEUX expriment doutes et résignation, les VOLTE FACES, attirances et rejet, les BAVARDES, réflexions et babillages. Tout un monde de personnages étranges et fascinants, de corps et de têtes déformés, de gestes violents ou d'attitudes immobiles, ils invoquent aides et forces.

Quelle autre invocation plus forte au final si ce n'est celle d'une intimité plus grande avec Dieu ? C'est à travers toutes mes œuvres dites **Arts Sacrés** en dessins, peintures ou sculptures qui sont pour moi un véritable chemin de foi que j'exprime mon expérience de Dieu, particulièrement avec la représentation de la Croix ou de la Piéta ou de la maternité.

Je travaille la terre pour ses qualités formelles et symboliques.

Refusant toute austérité, je porte un soin tout particulier au traitement de la « peau » des sculptures. Les ajouts d'oxydes et de glaçures et les flammes de la cuisson parachèvent l'œuvre et en révèlent la lumière intérieure.

**Pascale Bulloz Ubelmann**

*« Les sculptures de PBU sont empreintes d'une grande spiritualité, elles célèbrent la vie présente en toutes choses. Elles chantent un hymne à la nature dans l'infinité de ses incarnations, une polyphonie dans laquelle se confondent règne végétal, règne animal et règne minéral. » A. Créhange (écrivain)*

*« Quelle meilleure matière pour créer que cette terre que l'on trouve partout ? C'est la matière la plus commune et en même temps la plus riche de poussières, la plus riche de mémoires de formes. Elle est un mélange de la poussière du passé...elle est le monde fluide de l'imagination. Elle est la matière qui crée et recrée la vie sous toutes ses formes, elle est le laboratoire de la métamorphose. » G. Penone (Sculpteur)*

## Des nouvelles des Semaines Sociales de France (SSF)

En 2018, la réflexion sur l'Europe, objet de la session 2017, a continué avec en particulier plusieurs « voyages apprenant » (Cracovie, Créteil).

En parallèle, les SSF ont mené une réflexion sur elles-mêmes, cherchant à réévaluer leur utilité sociale et leur rôle dans la société telle qu'elle est devenue. Elles en sont venues à se reconnaître une utilité.

Dans le cadre de cette réflexion, la session annuelle cède la place en 2018 à des « Rencontres du christianisme social » intitulées « Chrétiens et engagés ». Il s'agit de réfléchir à l'avenir du christianisme social et à définir les contours du renouveau des SSF. Elles auront pour but de :

- Faire entendre la voix du christianisme social au cœur d'une société en pleine transition.
- Donner la parole à des chrétiens engagés et créatifs dans les réalités sociales du pays.
- Passer à l'action et se mobiliser pour une société plus humaine.

Ces rencontres s'articuleront autour de nombreux ateliers collaboratifs et participatifs. Elles auront lieu **les 2, 3 et 4 novembre 2018 à Nogent sur Marne :**

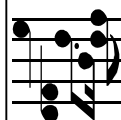
Ensemble scolaire Albert de Mun  
5 avenue Georges Clémenceau  
94130 NOGENT SUR MARNE  
RER A, station « Nogent sur Marne »

Les inscriptions sont ouvertes depuis quelque jours.

Deux sites à votre disposition pour davantage d'information :  
ssf-fr.org et ssf-lasession.org

Contact à NDP: Jean GUICHENÉ

**Cercle de silence**  
**Jeudi 18 octobre à 12h15**



**Atelier de  
Technique vocale**  
**avec Timea Cipriani**  
**tous les mardis**  
**de 12h30 à 13h30**



**Rencontre avec l'artiste**

**Inauguration de la  
NOUVELLE EXPOSITION**

**« Invocations »**

**Sculptures de Pascale  
Ubelmann Bulloz**

**Jeudi 18 octobre à 12h45**

**La souffrance  
au travail**

**Groupe de partage  
animé par  
Chantal Verzaux  
et Alain Troussard**  
**Mardi 23 septembre**  
**12h30 à 14h30**  
**(sans repas)**

**Sacrement de Réconciliation**

**Le Mardi de 12h à 14h**

**Dans l'église**  
**Accueil-écoute**  
**du Père Bellot**  
**dans son bureau**

**Réunions d'Equipes**  
**du 17 au 24 octobre**

**Mercredi 17 octobre**

GSEPT- Alcooliques Anonymes (AA) -  
Al-Anon—SAB

**Jeudi 18 octobre**

Jeunes Pros - GRED - MCC  
Parcours Zachée - Groupe numérique

**Vendredi 19 octobre**

Gospel — EDC

**Lundi 22 octobre**

Groupe Louange

**Mardi 23 octobre**

GCPF- ACO

**Mercredi 24 octobre**

GSEPT- Alcooliques Anonymes (AA)  
Al-Anon

Pour recevoir la version électronique du Cahier d'espérance, adressez un mail à [ecrire@ndp92.fr](mailto:ecrire@ndp92.fr)  
Cette adresse mail est aussi utilisée pour se désinscrire.